



ГОСУДАРСТВЕННОЕ АВТОНОМНОЕ  
УЧРЕЖДЕНИЕ РОСТОВСКОЙ ОБЛАСТИ

РЕГИОНАЛЬНЫЙ ИНФОРМАЦИОННО-АНАЛИТИЧЕСКИЙ  
ЦЕНТР РАЗВИТИЯ ОБРАЗОВАНИЯ

**ОТЧЕТ ПО РЕЗУЛЬТАТАМ СБОРА, ОБОБЩЕНИЯ И  
АНАЛИЗА ИНФОРМАЦИИ ДЛЯ ПРОВЕДЕНИЯ  
НЕЗАВИСИМОЙ ОЦЕНКИ КАЧЕСТВА УСЛОВИЙ  
ОСУЩЕСТВЛЕНИЯ ОБРАЗОВАТЕЛЬНОЙ  
ДЕЯТЕЛЬНОСТИ МУНИЦИПАЛЬНЫМ БЮДЖЕТНЫМ  
ОБЩЕОБРАЗОВАТЕЛЬНЫМ УЧРЕЖДЕНИЕМ РАКОВО-  
ТАВРИЧЕСКОЙ СРЕДНЕЙ ОБЩЕОБРАЗОВАТЕЛЬНОЙ  
ШКОЛОЙ № 6**

Ростов-на-Дону

2018

## СОДЕРЖАНИЕ

ВВЕДЕНИЕ .....	3
1. Общая характеристика объекта независимой оценки качества условий осуществления образовательной деятельности .....	12
2. Показатели открытости и доступности информации о деятельности образовательной организации.....	13
3. Показатели комфортности условий, в которых осуществляется образовательная деятельность .....	16
4. Описание выборки социологического опроса получателей образовательных услуг .....	20
5. Показатели доброжелательности, вежливости, профессиональной компетентности работников образовательной организации .....	22
6. Показатели удовлетворенности условиями осуществления образовательной деятельности образовательной организацией.....	29
7. ЗАКЛЮЧЕНИЕ .....	39
ПРИЛОЖЕНИЯ.....	41

## **ВВЕДЕНИЕ**

### **1) Цель и содержание НОКУ ООД**

Независимая оценка качества условий осуществления образовательной деятельности (далее – НОКУ ООД) – это оценочная процедура, которая проводится в целях предоставления участникам отношений в сфере образования информации об уровне организации работы по реализации образовательных программ на основе общедоступной информации.

### **2) Область применения**

Результаты НОКУ ООД могут быть востребованы различными группами пользователей для решения актуальных профессиональных и личных задач, в том числе:

- а) Обучающимися и их родителями (законными представителями):
  - в целях выбора места обучения для себя и / или своих детей;
  - для выявления текущего уровня освоения образовательных программ и корректировки индивидуальных учебных планов;
  - для оценки собственных возможностей продолжения образования по тем или иным образовательным программам;
- б) Организациями, осуществляющими образовательную деятельность, в целях:
  - оценки уровня подготовки обучающихся и факторов, на него влияющих;
  - оценки соответствия реализуемой деятельности запросам и ожиданиям участников образовательного процесса и / или иных заинтересованных организаций;
  - определения перечня мероприятий по улучшению результатов и качества предоставления образовательных услуг;

в) Заинтересованными организациями – для выработки совместных с образовательной организацией действий по корректировке образовательных программ, методов обучения и др.

г) Коллегиальными органами управления организациями, осуществляющими образовательную деятельность – в качестве механизма вовлечения родителей и представителей местного сообщества в реализацию задач ее развития и т.д.

д) Федеральными и региональными органами исполнительной власти – в целях принятия управленческих решений, в том числе при кадровых перестановках, разработке программ по развитию системы образования, проведении конкурсного отбора лучших образовательных организаций, при распределении грантов, и др.

### **3) Нормативно-правовые и инструктивно-методические материалы для проведения НОКУ ООД**

3.1) Федеральный закон от 29.12.2012 № 273-ФЗ (ред. от 07.03.2018) «Об образовании в Российской Федерации» (статья 95 «Независимая оценка качества образования»).

3.2) Приказ Минобрнауки России от 05.12.2014 № 1547 «Об утверждении показателей, характеризующих общие критерии оценки качества образовательной деятельности организаций, осуществляющих образовательную деятельность».

3.3) Письмо Минобрнауки России от 03.04.2015 № АП-512/02 «О направлении Методических рекомендаций по НОКО» (вместе с «Методическими рекомендациями по проведению независимой оценки качества образовательной деятельности организаций, осуществляющих образовательную деятельность», утв. Минобрнауки России 01.04.2015).

3.4) Приказ Минфина России от 22 июля 2015 № 116н «О составе информации о результатах независимой оценки качества образовательной деятельности организаций, осуществляющих образовательную деятельность,

оказания услуг организациями культуры, социального обслуживания, медицинскими организациями, размещаемой на официальном сайте для размещения информации о государственных и муниципальных учреждениях в информационно-телекоммуникационной сети «Интернет», и порядке ее размещения».

3.5) Приказ Рособнадзора от 29.05.2014 № 785 (ред. от 27.11.2017) «Об утверждении требований к структуре официального сайта образовательной организации в информационно-телекоммуникационной сети «Интернет» и формату представления на нем информации».

3.6) Методические рекомендации по расчету показателей независимой оценки качества образовательной деятельности организаций, осуществляющих образовательную деятельность (письмо № 02-860 от 14.09.2016 «О направлении методических рекомендаций» департамента стратегии, анализа и прогноза Министерства образования и науки Российской Федерации).

#### **4) Сроки проведения НОКУ ООД**

Независимая оценка проводилась в октябре-декабре 2018 года.

#### **5) Информационная база НОКУ ООД**

В ходе проведения НОКУ ООД образовательных организаций используются:

а) Данные официальных сайтов образовательных организаций через просмотр содержимого страниц web-ресурса с выявлением и фиксацией наличия соответствующей информации, актуальности ее содержания, удобства доступа к информации для посетителей официального сайта.

б) Данные, содержащиеся в формах федерального статистического наблюдения (ФСН) ОО-1 и ОО-2.

в) Другая статистическая и отчетная информация о деятельности образовательных организаций, полученная с их официальных сайтов.

г) Сведения, содержащиеся в отчетах о результатах самообследования (и /или публичных докладах) образовательных организаций.<sup>1</sup>

д) Сведения, полученные от образовательных организаций по запросу ГАУ РО РИАЦРО.

е) Данные социологического опроса получателей (потребителей) образовательных услуг.

### **б) Критерии независимой оценки качества условий осуществления образовательной деятельности образовательных организаций**

В соответствии со статьей 95.2 (часть 4) Федерального закона № 273-ФЗ «Об образовании в Российской Федерации» и приказом Министерства образования и науки Российской Федерации от 5 декабря 2014 года № 1547 «Об утверждении показателей, характеризующих общие критерии оценки качества образовательной деятельности организаций, осуществляющих образовательную деятельность» независимая оценка проводится по четырем основным критериям:

- открытость и доступность информации об образовательной организации;
- комфортность условий, в которых осуществляется образовательная деятельность (в том числе, доступность услуг для инвалидов);
- доброжелательность, вежливость и компетентность работников образовательной организации;
- удовлетворенность условиями ведения образовательной деятельности образовательной организации.

---

<sup>1</sup> Документы получены с официальных сайтов образовательных организаций.

## **7) Методика проведения независимой оценки качества условий осуществления образовательной деятельности**

В целях инструментального обеспечения реализации НОКУ ООД разработана Методика проведения независимой оценки качества условий осуществления образовательной деятельности (НОКУ ООД) организаций, осуществляющих образовательную деятельность.

Методика предполагает следующий порядок проведения НОКУ ООД ОО (рисунок 1, прим.: этапы II–VI могут реализовываться одновременно):

I. Описание объектов НОКУ ООД (общая характеристика объектов НОКУ ООД).

II. Ранжирование образовательных организаций по показателям, характеризующим открытость и доступность информации об организациях.

Ранжирование образовательных организаций проводится по показателям блока А (Приложение 1) – Открытость и доступность информации об организации.

Оценивание блока А осуществляется в форме мониторинга сайтов образовательных организаций по показателям, объединенным в 4 группы, характеризующим в совокупности наличие на официальном сайте образовательной организации информации, актуальность ее содержания, удобство доступа к информации для посетителя официального сайта.

Для мониторинга сайтов используется перечень сведений об образовательной организации, которые должны быть представлены на ее официальном сайте (Приложение 2). Балльная оценка выставляется по результатам мониторинга сайта образовательной организации по правилам, изложенным в Приложении 2.

При суммировании набранных баллов по показателям раздела «Открытость и доступность информации об организации» получается оценка значения интегрального фактора по блоку А. Максимально возможное значение интегрального фактора, которое образовательная организация может набрать по блоку А – 40 баллов.

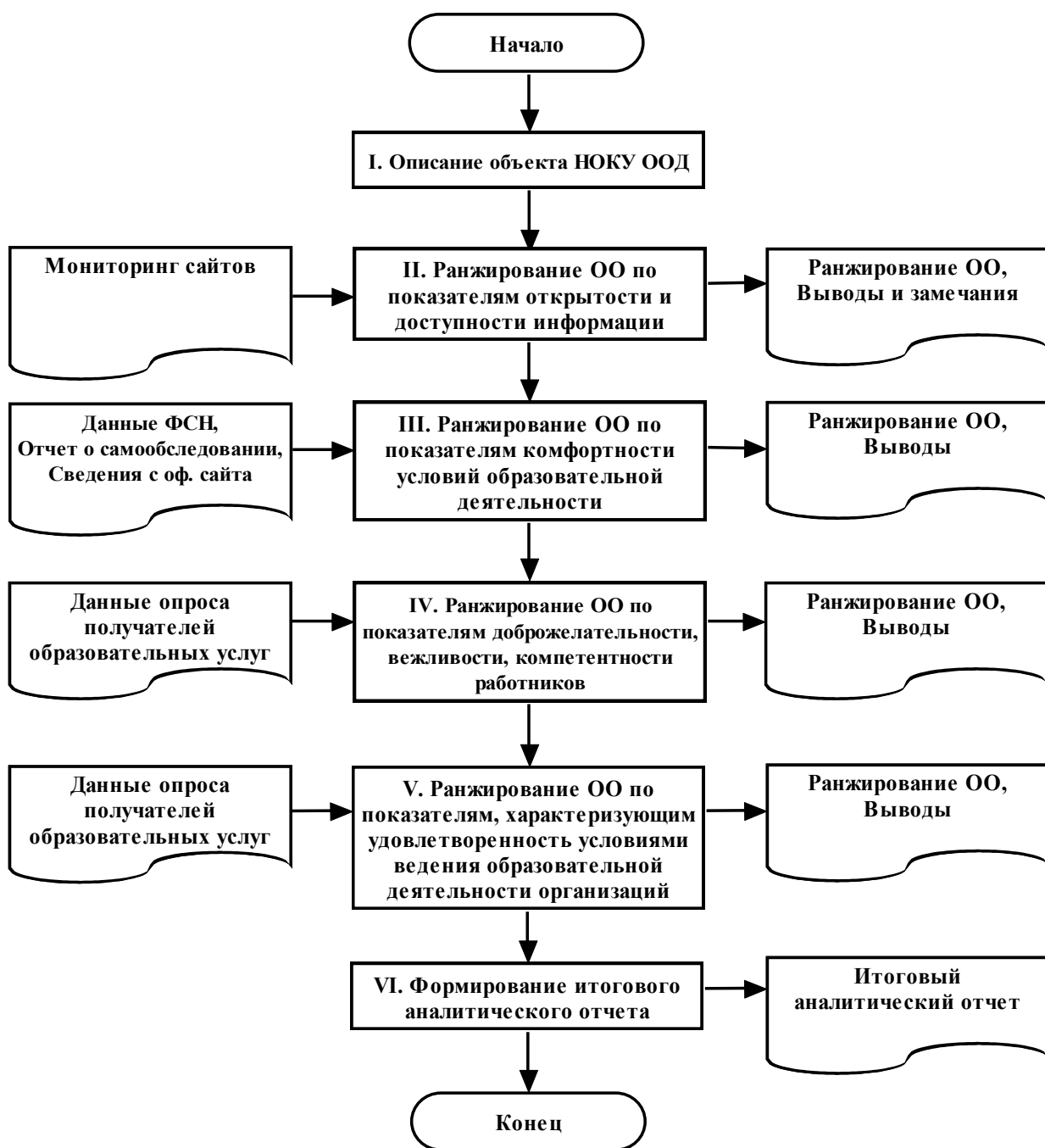


Рисунок 1 – Порядок проведения сбора и обобщения информации о качестве условий осуществления образовательной деятельности образовательными организациями



III. Ранжирование образовательных организаций по показателям комфортности условий, в которых осуществляется образовательная деятельность.

Ранжирование образовательных организаций проводится по показателям блока В (Приложение 1) – Комфортность условий, в которых осуществляется образовательная деятельность.

Оценивание блока В проводится по показателям, объединенным в 7 групп, характеризующим в совокупности комфортность условий, в которых осуществляется образовательная деятельность.

Для выставления оценок по показателям (и расчета отдельных показателей) блока В используются:

а) Данные, содержащиеся в формах федерального статистического наблюдения (ФСН) о работе образовательной организации.

б) Другая статистическая и отчетная информация о деятельности образовательных организаций, полученная с их официальных сайтов.

в) Сведения, содержащиеся в отчетах о результатах самообследования (и / или публичных докладах) образовательных организаций.

Полученные оценки (значения) показателей по блоку В далее переводятся в баллы по правилам, изложенным в Приложении 1.

При суммировании набранных баллов по показателям раздела «Комфортность условий, в которых осуществляется образовательная деятельность» получается оценка значения интегрального фактора по блоку В. Максимально возможное значение интегрального фактора, которое образовательная организация может набрать по блоку В – 70 баллов.

IV. Ранжирование образовательных организаций по показателям, касающимся доброжелательности, вежливости, компетентности работников.

Ранжирование образовательных организаций проводится по показателям блока С (Приложение 1) – Доброжелательность, вежливость, компетентность работников.

Оценивание блока С проводится по 2-м показателям, характеризующим доброжелательность, вежливость, компетентность работников образовательной деятельности.

Для расчета значений показателей блока С используются данные социологического опроса получателей (потребителей) образовательных услуг. Значения показателей по блоку С рассчитываются согласно подходу, изложенному в Приложении 1, и могут изменяться в пределах от 0 до 100%.

V. Ранжирование образовательных организаций по показателям, характеризующим удовлетворенность условиями осуществления образовательной деятельности образовательными организациями.

Ранжирование образовательных организаций проводится по показателям блока D (Приложение 1) – удовлетворенность условиями осуществления образовательной деятельности образовательными организациями.

Оценивание блока D проводится по 3-м показателям, характеризующим удовлетворенность потребителей условиями предоставления образовательных услуг.

Для расчета значений показателей блока D используются данные социологического опроса получателей (потребителей) образовательных услуг. Значения показателей по блоку D рассчитываются согласно подходу, изложенному в Приложении 1, и могут изменяться в пределах от 0 до 100%.

Полученные оценки (значения) показателей по блокам С и D далее переводятся в баллы по формуле:

$$\frac{D_{уд}}{100\%} \times 10, \quad (1)$$

где  $D_{уд}$  – доля удовлетворенных качеством образовательной деятельности по показателям блоков С и D, %.

Итоговое значение интегрального показателя качества образовательной деятельности для каждой образовательной организации рассчитывается как сумма значений частных показателей по блокам А, В, С, D, которое

используется для ранжирования образовательных организаций и формулирования выводов.

Определение значений показателей по блокам С и D осуществляется в рамках проводимого социологического исследования.

**Цель социологического исследования** – выявить оценку родителями школьников качества условий оказания образовательных услуг, предоставляемых МБОУ Раково-Таврической СОШ № 6 Кагальницкого района Ростовской области.

**Метод опроса** – анкетирование по стандартизированному инструментарию.

Статистическая обработка информации в данном исследовании осуществляется с помощью программного пакета SPSS.

VI. Формирование итогового аналитического отчета.

Оператор проведения НОКУ ООД на основе полученных на этапах I–VI выводов и результатов:

- 1) Анализирует и обобщает полученные в ходе НОКУ ООД данные.
- 2) Составляет итоговый аналитический отчет.
- 3) Передает результаты сбора и обобщения информации о качестве условий осуществления образовательной деятельности образовательными организациями на рассмотрение заказчику исследования.

Результаты независимой оценки публикуются на сайте (-ах) образовательной (-ых) организации (-ий) – объекте (-ах) оценки и в обобщенном виде – на официальном сайте для размещения информации о государственных (муниципальных) учреждениях <http://bus.gov.ru>.

## **1. Общая характеристика объекта независимой оценки качества условий осуществления образовательной деятельности**

Независимая оценка качества условий осуществления образовательной деятельности проведена в следующей образовательной организации (таблица 1.1):

Таблица 1.1 – Общеобразовательная школа Кагальницкого района Ростовской области, участвовавшая в независимой оценке качества условий осуществления образовательной деятельности

<b>№ п/п</b>	<b>Общеобразовательные школы</b>	<b>Общее количество учащихся</b>
1	Раково-Таврическая СОШ № 6	156
	<b>Итого</b>	<b>156</b>

## **2. Показатели открытости и доступности информации о деятельности образовательной организации**

Проведен мониторинг сайта МБОУ Раково-Таврической СОШ № 6 Кагальницкого района Ростовской области. Для проведения мониторинга использованы показатели, представленные в Приложении 2.

Следует учесть, что в ходе мониторинга сайта учитывалась не только полнота представленной информации, но и ее актуальность. В частности, если, например, на сайте организации был представлен отчет о самообследовании за 2016-2017 учебный год, но не было отчета за 2017-2018 учебный год (или за 2017 год), то это трактовалось как отсутствие актуальной информации, и по данному показателю выставлялась оценка «0». Оценка «0» также могла быть выставлена, даже если актуальная информация есть, но её невозможно найти, или она содержится как один из разделов какого-либо отчета и напрямую (в виде страницы) на сайте не представлена или не находится через поиск.

Результаты мониторинга сайта МБОУ Раково-Таврической СОШ № 6 Кагальницкого района Ростовской области представлены в таблице 2.1. В таблице 2.2 содержатся примечания, описывающие недостатки и дефициты сайта.

На рисунке 2.1 данные о мониторинге сайта МБОУ Раково-Таврической СОШ № 6 Кагальницкого района Ростовской области представлены в графической форме.

Из таблицы 2.1 следует, что МБОУ Раково-Таврическая СОШ № 6 Кагальницкого района Ростовской области показало хорошие результаты (29,8 балла из 40 возможных).

Таблица 2.1 – Результаты мониторинга сайта МБОУ Раково-Таврической СОШ № 6 Кагальницкого района Ростовской области по показателям, характеризующим открытость и доступность информации, размещенной на сайте (по состоянию на декабрь 2018 г.)

№	Школа	Максимум 10 баллов				Всего, баллов
		Полнота и актуальность информации об организации	Наличие сведений о педагогических работниках организации	Доступность взаимодействия с получателями образовательных услуг	Доступность сведений о ходе рассмотрения обращений граждан	
1	Раково-Таврическая СОШ № 6	9,8	10,0	10,0	0,0	29,8

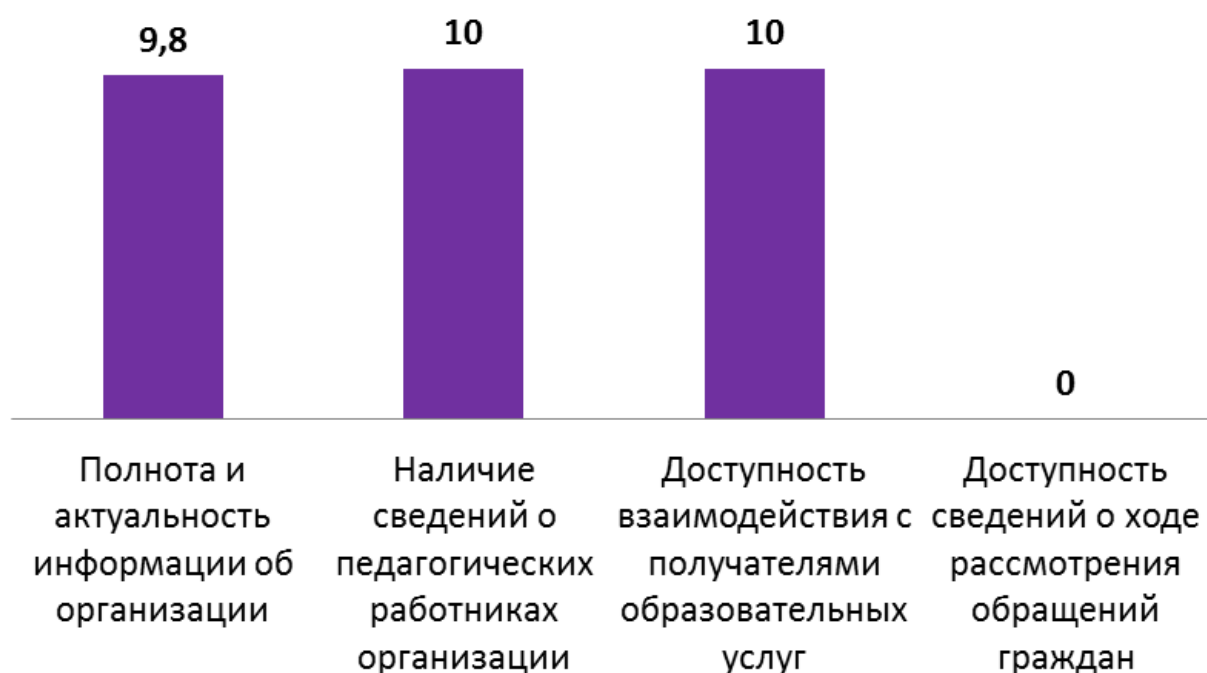


Рисунок 2.1 – Результаты мониторинга сайта МБОУ Раково-Таврической СОШ № 6 Кагальницкого района Ростовской области по показателям, характеризующим открытость и доступность информации, размещенной на сайте (по состоянию на декабрь 2018 г.), баллы

Таблица 2.2 – Дефициты сайта МБОУ Раково-Таврической СОШ № 6  
Кагальницкого района Ростовской области по показателям,  
характеризующим открытость и доступность информации  
(по состоянию на декабрь 2018 г.)

№	Школа	Дефициты
1	Раково-Таврическая СОШ № 6	1) Отсутствие сведений о доступности материально-технической базы организации для использования инвалидами и лицами с ОВЗ. 2) Отсутствие возможности поиска и получения сведений по реквизитам обращения о ходе его рассмотрения. 3) Отсутствие ранжированной информации об обращениях граждан (жалобы, предложения, вопросы, иное и т.д.). 4) Отсутствие информации о результатах рассмотрения обращений (например, автоматическая рассылка информации о рассмотрении обращения на электронный адрес заявителя или иной способ уведомления граждан). 5) Отсутствие возможности отслеживания хода рассмотрения обращений граждан (например, статус обращения, наличие специалистов по взаимодействию с гражданами).

Ответственные специалисты образовательной организации могут использовать для самопроверки наполненности сайта актуальной информацией Приложение 2 данного отчета или требования, изложенные в Приказе Рособнадзора от 29.05.2014 № 785.

### **3. Показатели комфортности условий, в которых осуществляется образовательная деятельность**

Проведена оценка МБОУ Раково-Таврической СОШ № 6 Кагальницкого района Ростовской области по показателям комфортности условий, в которых осуществляется образовательная деятельность. Для проведения ранжирования использованы показатели, представленные в Приложении 1 (блок «В»).

Следует учесть, что оценка МБОУ Раково-Таврической СОШ № 6 Кагальницкого района Ростовской области по показателям комфортности условий основывалась на: а) данных, содержащихся в формах федерального статистического наблюдения<sup>2</sup>; б) в отчете о результатах самообследования (публичном докладе) школы<sup>3</sup>; в) других отчетах с официального сайта образовательной организации, а также на информации, предоставленной образовательной организацией по запросу ГАУ РО РИАЦРО.<sup>4</sup> При отсутствии данных по тому или иному показателю выставлялось 0 баллов.

Результаты оценки МБОУ Раково-Таврической СОШ № 6 Кагальницкого района Ростовской области по показателям комфортности условий осуществления образовательной деятельности представлены в таблице 3.1.

На рисунке 3.1 данные о комфортности МБОУ Раково-Таврической СОШ № 6 Кагальницкого района Ростовской области представлены в графической форме.

---

<sup>2</sup> По состоянию на декабрь 2018 года.

<sup>3</sup> По итогам 2017-2018 учебного года (или за 2017 год).

<sup>4</sup> По состоянию на декабрь 2018 года.



Таблица 3.1 – Результаты оценки МБОУ Раково-Таврической СОШ № 6 Кагальницкого района Ростовской области по показателям, характеризующим общий критерий оценки качества условий осуществления образовательной деятельности организаций, касающийся комфортности условий, в которых осуществляется образовательная деятельность

№	Школа	Максимум 10 баллов							Всего, баллов
		Материально-техническое и информационное обеспечение организации	Наличие необходимых условий для охраны и укрепления здоровья, организации питания обучающихся	Условия для индивидуальной работы с обучающимися	Наличие дополнительных образовательных программ	Наличие возможности развития творческих способностей и интересов обучающихся	Наличие возможности оказания психолого-педагогической, медицинской и социальной помощи обучающимся	Наличие условий для беспрепятственного доступа инвалидов	
1	Раково-Таврическая СОШ № 6	6	8	2	0	10	0	10	36

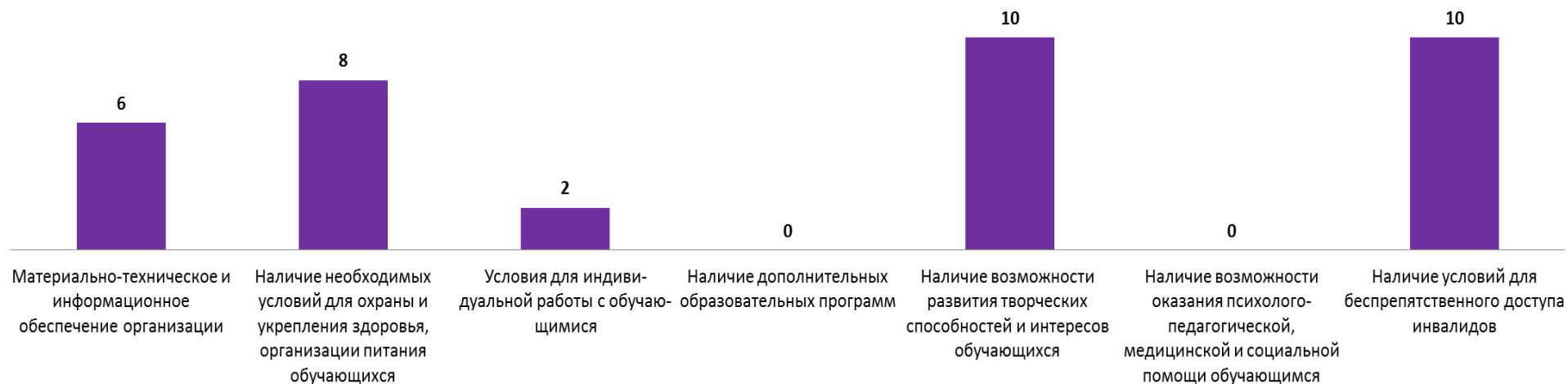


Рисунок 3.1 – Результаты оценки МБОУ Раково-Таврической СОШ № 6 Кагальницкого района Ростовской области по показателям, характеризующим общий критерий оценки качества условий осуществления образовательной деятельности организаций, касающийся комфортности условий, в которых осуществляется образовательная деятельность

Из рисунка 3.1 следует, что МБОУ Раково-Таврическая СОШ № 6 Кагальницкого района Ростовской области показало хорошие результаты (36 баллов из 70 возможных).

В таблице 3.2 содержатся примечания, описывающие недостатки и дефициты МБОУ Раково-Таврической СОШ № 6 Кагальницкого района Ростовской области в комфортности условий образовательной деятельности.

Таблица 3.2 – Дефициты МБОУ Раково-Таврической СОШ № 6 Кагальницкого района Ростовской области по показателям комфортности условий осуществления образовательной деятельности

№	Школа	Дефициты
1	Раково-Таврическая СОШ № 6	1) В организации нет актового (лекционного) зала. 2) Отсутствие электронной библиотеки. 3) Не используются электронные версии учебников. 4) Не применяется электронное обучение. 5) Не применяются дистанционные образовательные технологии. 6) Отсутствие дополнительных образовательных программ. 7) В штате организации нет учителя-логопеда. 8) В штате организации нет учителя-дефектолога. 9) В штате организации нет педагога-психолога. 10) В штате организации нет социального педагога. 11) В штате организации нет медицинского работника.

Сформулируем отдельные пояснения к таблице 3.2:

Невысокая балльная оценка по отдельным показателям комфортности условий, в которых осуществляется образовательная деятельность, может быть обусловлена отсутствием информации, необходимой для проведения оценки, например:

а) соответствующей информации может не быть в форме ФСН организации;

б) отчет о самообследовании (или публичный доклад) за 2017-2018 учебный год (или за 2017 год) не опубликован на сайте организации;

в) на официальном сайте организации не представлена необходимая для оценки информация.

#### 4. Описание выборки социологического опроса получателей образовательных услуг

В опросе приняли участие 58 родителей учеников исследуемой средней общеобразовательной школы Кагальницкого района Ростовской области. Выборка опрошенных представлена в таблице 4.1.

Таблица 4.1 – Выборка социологического опроса в соотношении с комплектованием средней общеобразовательной школы Кагальницкого района Ростовской области, чел.

№ п/п	Школа	Численность учащихся	Количество опрошенных родителей
1	Раково-Таврическая СОШ № 6	156	58
	<b>Итого</b>	<b>156</b>	<b>58</b>

Распределение опрошенных родителей по полу, возрасту и уровню образования представлено в таблицах 4.2-4.4. Распределение ответов групп респондентов на вопрос о поле ребенка представлено в таблице 4.5. Распределение учащихся, являющихся детьми опрошенных родителей, по количеству лет обучения представлено в таблице 4.6.

Таблица 4.2 – Распределение ответов групп респондентов на вопрос «Ваш пол», %

№ п/п	Школа	мужской	женский	итого
1	Раково-Таврическая СОШ № 6	15,5	84,5	100,0

Таблица 4.3 – Распределение ответов групп респондентов на вопрос «Ваш возраст», %

№ п/п	Школа	Возраст, лет					итого
		до 25	25-34	35-44	45-54	старше 55	
1	Раково-Таврическая СОШ № 6	0,0	25,9	62,1	12,1	0,0	100,0

Таблица 4.4 – Распределение ответов групп респондентов на вопрос «Ваше образование», %

№ п/п	Школа	Образование					Итого
		неполное среднее	среднее	среднее специальное	неполное высшее	высшее	
1	Раково-Таврическая СОШ № 6	7,0	8,8	36,8	21,1	26,3	100,0

Таблица 4.5 – Распределение ответов групп респондентов на вопрос «Укажите пол Вашего ребенка (если у Вас несколько детей, которые являются школьниками, то указывайте старшего ребенка)», %

№ п/п	Школа	мальчик	девочка	итого
1	Раково-Таврическая СОШ № 6	44,8	55,2	100,0

Таблица 4.6 – Распределение ответов групп респондентов на вопрос «Сколько лет Ваш ребенок учится в этой школе?», %

№ п/п	Школа	Количество лет			итого
		до 3-х лет	от 3-х до 6-ти лет	более 6- ти лет	
1	Раково-Таврическая СОШ № 6	29,8	29,8	40,4	100,0

Успеваемость учеников родителей, принявших участие в опросе, находится в пределах статистического разброса. 22,4% учеников учатся на «отлично» и «хорошо», 34,5% – преимущественно на «хорошо» и 27,6% – на «хорошо» и «удовлетворительно» (таблица 4.7).

Таблица 4.7 – Распределение ответов групп респондентов на вопрос «Какова успеваемость Вашего ребенка?», %

№ п/п	Школа	преимущественно на «отлично»	на «отлично» и «хорошо»	преимущественно на «хорошо»	на «хорошо» и «удовлетворительно»	преимущественно на «удовлетворительно»	на «удовлетворительно» и «неудовлетворительно»	итого

## **5. Показатели доброжелательности, вежливости, профессиональной компетентности работников образовательной организации**

Социологический компонент независимой оценки качества условий осуществления образовательной деятельности, который реализовывался в исследовании через опрос родителей школьников, был направлен на изучение следующих позиций:

- восприятие коммуникативных качеств сотрудников ОО и социально-психологического климата в организации;
- степень удовлетворенности профессиональными качествами сотрудников образовательной организации.

### *А) Коммуникативные качества сотрудников образовательной организации и социально-психологический климат*

Анализ результатов восприятия родителями школьников коммуникативных качеств сотрудников образовательной организации и социально-психологического климата в организации показывает, что респонденты высоко оценивают (доля удовлетворенных получателей услуг, средние оценки параметров) все изучаемые параметры (таблицы 5.1-5.2):

- вежливость и доброжелательность администрации школы (оценка удовлетворенности составляет 100,0%; средняя оценка параметра – 9,1 балла);
- вежливость и доброжелательность педагогов (оценка удовлетворенности составляет 100,0%; средняя оценка параметра – 9,0 баллов);
- вежливость и доброжелательность технического персонала (оценка удовлетворенности составляет 100,0%; средняя оценка параметра – 8,6 балла);

Таблица 5.1 – Доля потребителей, удовлетворенных коммуникативными качествами сотрудников и социально-психологическим климатом в МБОУ Раково-Таврической СОШ № 6 Кагальницкого района Ростовской области (процент респондентов, которые выставили от 5 до 10 баллов по 10-ти балльной шкале), %

№ п/п	ОО	вежливость и доброжелательность администрации школы (директор, заместители директора)	вежливость и доброжелательность педагогов	вежливость и доброжелательность технического персонала (вахтер, повара, уборщицы и т.д.)	отношения Вашего ребенка с педагогами	отношения Вашего ребенка с другими учениками	обеспечение администрацией и педагогами психологического комфорта учащихся в школе
1	Раково-Таврическая СОШ № 6	100,0	100,0	100,0	100,0	100,0	100,0

Таблица 5.2 – Средние оценки параметров, характеризующие коммуникативные качества сотрудников ОО и социально-психологический климат в МБОУ Раково-Таврической СОШ № 6 Кагальницкого района Ростовской области, баллы

№ п/п	ОО	вежливость и доброжелательность администрации школы (директор, заместители директора)	вежливость и доброжелательность педагогов	вежливость и доброжелательность технического персонала (вахтер, повара, уборщицы и т.д.)	отношения Вашего ребенка с педагогами	отношения Вашего ребенка с другими учениками	обеспечение администрацией и педагогами психологического комфорта учащихся в школе
1	Раково-Таврическая СОШ № 6	9,1	9,0	8,6	9,3	8,9	9,1

- отношения Вашего ребенка с педагогами (оценка удовлетворенности составляет 100,0%; средняя оценка параметра – 9,3 балла);

- отношения Вашего ребенка с другими учениками (оценка удовлетворенности составляет 100,0%; средняя оценка параметра – 8,9 балла);

- обеспечение администрацией и педагогами психологического комфорта учащихся в школе (оценка удовлетворенности составляет 100,0%; средняя оценка параметра – 9,1 балла).

*Интегрированные показатели* восприятия опрошенными родителями школьников коммуникативных качеств сотрудников и социально-психологического климата в МБОУ Раково-Таврической СОШ № 6 Кагальницкого района Ростовской области представлены на рисунках 5.1.



Рисунок 5.1 – Средние оценки параметров, характеризующих коммуникативные качества сотрудников ОО и социально-психологический климат в МБОУ Раково-Таврической СОШ № 6 Кагальницкого района Ростовской области

(в среднем по каждому параметру), баллы



Анализ интегрированных показателей в МБОУ Раково-Таврической СОШ № 6 Кагальницкого района Ростовской области показывает, что доля удовлетворенных получателей образовательных услуг по всем перечисленным выше параметрам составляет 100%; средние оценки параметров зафиксированы на уровне от 8,6 до 9,3 баллов (таблицы 5.1-5.2, рисунок 5.1). Интегральная оценка по данному набору параметров составила 9,0 баллов.

*Б) Компетентность работников образовательных организаций*

*Профессиональные качества и компетентность сотрудников* МБОУ Раково-Таврической СОШ № 6 Кагальницкого района Ростовской области оцениваются родителями школьников также достаточно высоко (доля удовлетворенных получателей услуг, средние оценки параметров) (таблицы 5.3-5.4):

- уровень преподавания гуманитарных дисциплин (оценка удовлетворенности составляет 100,0%; средняя оценка параметра – 8,8 балла);
- уровень преподавания математических дисциплин (оценка удовлетворенности составляет 100,0%; средняя оценка параметра – 8,9 балла);
- уровень преподавания естественнонаучных дисциплин (оценка удовлетворенности составляет 100,0%; средняя оценка параметра – 8,9 балла);
- справедливость оценки педагогом достижений и возможностей каждого ребенка (оценка удовлетворенности составляет 100,0%; средняя оценка параметра – 9,3 балла);

Таблица 5.3 – Доля удовлетворенных компетентностью сотрудников МБОУ Раково-Таврической СОШ № 6 Кагальницкого района Ростовской области (процент респондентов, которые выставили от 5 до 10 баллов по 10-ти балльной шкале), %

№ п/п	ОО	уровень преподавания гуманитарных дисциплин	уровень преподавания математических дисциплин	уровень преподавания естественно-научных дисциплин	справедливость оценки педагогом достижений и возможностей каждого ребенка	учет педагогами индивидуальных особенностей детей	характер управленческой деятельности администрации школы (контроль, планирование)	учет администрацией школы мнений родителей при принятии управленческих решений
1	Раково-Таврическая СОШ № 6	100,0	100,0	100,0	100,0	100,0	100,0	100,0

Таблица 5.4 – Средние оценки параметров, характеризующих компетентность сотрудников МБОУ Раково-Таврической СОШ № 6 Кагальницкого района Ростовской области, баллы

№ п/п	ОО	уровень преподавания гуманитарных дисциплин	уровень преподавания математических дисциплин	уровень преподавания естественно-научных дисциплин	справедливость оценки педагогом достижений и возможностей каждого ребенка	учет педагогами индивидуальных особенностей детей	характер управленческой деятельности администрации школы (контроль, планирование)	учет администрацией школы мнений родителей при принятии управленческих решений
1	Раково-Таврическая СОШ № 6	8,8	8,9	8,9	9,3	8,9	9,1	8,9

- учет педагогами индивидуальных особенностей детей (оценка удовлетворенности составляет 100,0%; средняя оценка параметра – 8,9 балла);

- характер управленческой деятельности администрации школы (оценка удовлетворенности составляет 100,0%; средняя оценка параметра – 9,1 балла);

- учет администрацией школы мнений родителей при принятии управленческих решений, готовность администрации школы сотрудничать с родителями (оценка удовлетворенности составляет 100,0%; средняя оценка параметра – 8,9 балла).

*Интегрированные показатели* восприятия опрошенными родителями учащихся МБОУ Раково-Таврической СОШ № 6 Кагальницкого района Ростовской области показателей (параметров) профессиональной компетентности сотрудников ОО представлены на рисунке 5.2.



Рисунок 5.2 – Средние оценки параметров, характеризующих компетентность сотрудников МБОУ Раково-Таврической СОШ № 6 Кагальницкого района Ростовской области (в среднем по каждому параметру), баллы

Анализ *интегрированных показателей* МБОУ Раково-Таврической СОШ № 6 Кагальницкого района Ростовской области показывает, что в отношении параметров, характеризующих компетентность сотрудников образовательной организации, наблюдается разброс оценок – в диапазоне от 8,8 до 9,3 балла (таблицы 5.3-5.4, рисунок 5.2). Интегральная оценка по данному набору параметров составила 9,0 баллов.

## **6. Показатели удовлетворенности условиями осуществления образовательной деятельности образовательной организацией**

Инструментарий социологического опроса родителей школьников содержал в себе блок вопросов, посвященных оценке материально-технического обеспечения организации, информационной обеспеченности, а также качества образования и воспитательной работы.

### *А) Материально-техническое и информационное обеспечение образовательной организации*

Результаты опроса по блоку «материально-техническое и информационное обеспечение» деятельности МБОУ Раково-Таврической СОШ № 6 Кагальницкого района Ростовской области показывают, что респонденты высоко оценивают изучаемые параметры (таблицы 6.1-6.2):

- комфортность пребывания в школе (оценка удовлетворенности составляет 100,0%; средняя оценка параметра – 9,2 балла);
- санитарно-гигиенические условия в школе (оценка удовлетворенности составляет 100,0%; средняя оценка параметра – 9,5 балла);
- обеспеченность учебных кабинетов наглядными пособиями и учебным оборудованием (оценка удовлетворенности составляет 100,0%; средняя оценка параметра – 8,5 балла);
- обеспеченность школы техническими средствами обучения (оценка удовлетворенности составляет 98,3%; средняя оценка параметра – 8,2 балла);
- доступ к ресурсам сети Интернет (оценка удовлетворенности составляет 100,0%; средняя оценка параметра – 8,6 балла);
- медицинское обслуживание (оценка удовлетворенности составляет 98,3%; средняя оценка параметра – 7,4 балла);

- организация питания (оценка удовлетворенности составляет 100,0%; средняя оценка параметра – 9,1 балла);

- благоустройство территории учебного корпуса (оценка удовлетворенности составляет 100,0%; средняя оценка параметра – 8,8 балла);

- организация охраны и соблюдение безопасности пребывания ребенка в школе (оценка удовлетворенности составляет 100,0%; средняя оценка параметра – 8,8 балла);

- полнота, доступность и актуальность информации о деятельности школы на официальном сайте (оценка удовлетворенности составляет 100,0%; средняя оценка параметра – 9,0 баллов);

- полнота и своевременность информации о деятельности школы, предоставляемой на родительских собраниях (оценка удовлетворенности составляет 100,0%; средняя оценка параметра – 9,3 балла).

Таблица 6.1 – Доля удовлетворенных материально-техническим и информационным обеспечением МБОУ Раково-Таврической СОШ № 6 Кагальницкого района Ростовской области  
(процент респондентов, которые выставили от 5 до 10 баллов по 10-ти балльной шкале), %

№ п/п	Параметры	Раково-Таврическая СОШ № 6
1	комфортность пребывания в школе	100,0
2	санитарно-гигиенические условия в школе	100,0
3	обеспеченность учебных кабинетов наглядными пособиями и учебным оборудованием	100,0
4	обеспеченность школы техническими средствами обучения	98,3
5	доступ к ресурсам сети Интернет	100,0
6	медицинское обслуживание	98,3
7	организация питания	100,0
8	благоустройство территории учебного корпуса	100,0
9	организация охраны и соблюдение безопасности пребывания ребенка в школе	100,0
10	полнота, доступность и актуальность информации о деятельности школы на официальном сайте	100,0
11	полнота и своевременность информации о деятельности школы, предоставляемой на родительских собраниях	100,0

Таблица 6.2 – Средние оценки параметров, характеризующих удовлетворенность потребителей материально-техническим и информационным обеспечением МБОУ Раково-Таврической СОШ № 6 Кагальницкого района Ростовской области, баллы

№ п/п	Параметры	Раково-Таврическая СОШ № 6
1	комфортность пребывания в школе	9,2
2	санитарно-гигиенические условия в школе	9,5
3	обеспеченность учебных кабинетов наглядными пособиями и учебным оборудованием	8,5
4	обеспеченность школы техническими средствами обучения	8,2
5	доступ к ресурсам сети Интернет	8,6
6	медицинское обслуживание	7,4
7	организация питания	9,1
8	благоустройство территории учебного корпуса	8,8
9	организация охраны и соблюдение безопасности пребывания ребенка в школе	8,8
10	полнота, доступность и актуальность информации о деятельности школы на официальном сайте	9,0
11	полнота и своевременность информации о деятельности школы, предоставляемой на родительских собраниях	9,3



*Анализ интегрированных показателей* удовлетворенности потребителей материально-техническим и информационным обеспечением МБОУ Раково-Таврической СОШ № 6 Кагальницкого района Ростовской области показывает, что разброс оценок удовлетворенности находится в диапазоне от 98,3% до 100,0%; средние оценки параметров изменяются в диапазоне от 7,4 до 9,5 балла (таблицы 6.1-6.2, рисунок 6.1). Интегральная оценка по данному набору параметров составила 8,8 балла.

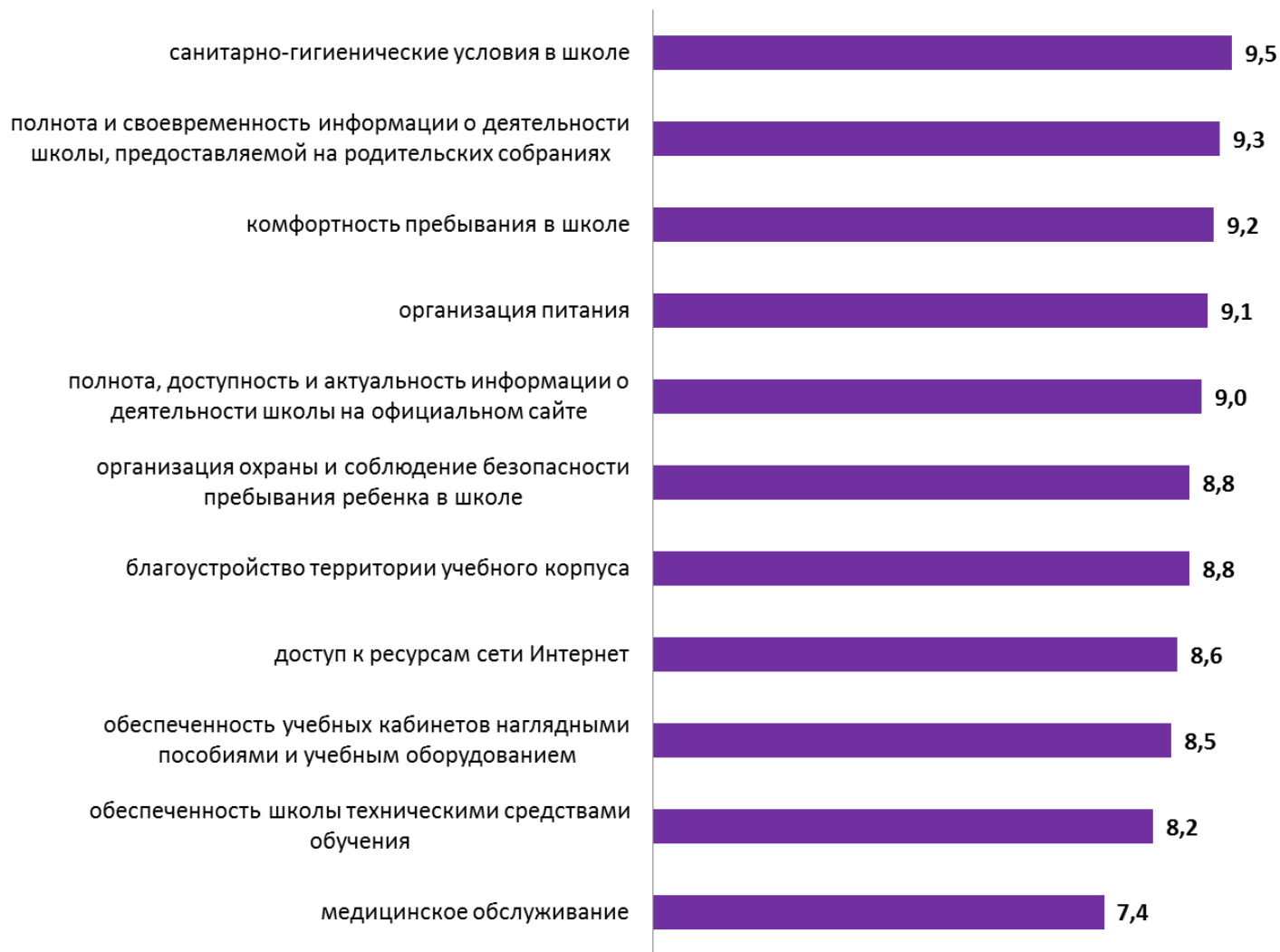


Рисунок 6.1 – Средние оценки параметров, характеризующих материально-техническое и информационное обеспечение МБОУ Раково-Таврической СОШ № 6 Кагальницкого района Ростовской области (в среднем по каждому параметру), баллы

## *Б) Качество образования и воспитательная работа*

Результаты опроса по блоку «*качество образования и воспитательная работа*» деятельности МБОУ Раково-Таврической СОШ № 6 Кагальницкого района Ростовской области показывают, что респонденты высоко оценивают изучаемые параметры (доля удовлетворенных получателей услуг, средние оценки параметров) (таблицы 6.3-6.4):

- получение Вашим ребенком базовых знаний по основным предметам (оценка удовлетворенности составляет 100,0%; средняя оценка параметра – 9,1 балла);

- получение ребенком знаний, являющихся основой личностного развития (оценка удовлетворенности составляет 100,0%; средняя оценка параметра – 8,9 балла);

- получение ребенком знаний, востребованных на современном рынке труда (оценка удовлетворенности составляет 100,0%; средняя оценка параметра – 8,6 балла);

- результаты ОГЭ и ЕГЭ (оценка удовлетворенности составляет 100,0%; средняя оценка параметра – 8,5 балла);

- характер воспитательной работы в школе по формированию патриотизма, гражданской ответственности, нравственности (оценка удовлетворенности составляет 100,0%; средняя оценка параметра – 9,0 баллов);

- развитие инициативы, самостоятельности учащихся, ответственности за состояние дел в школе, развитие ученического самоуправления (оценка удовлетворенности составляет 100,0%; средняя оценка параметра – 8,7 балла).

Таблица 6.3 – Доля удовлетворенных качеством образования и воспитательной работой МБОУ Раково-Таврической СОШ № 6 Кагальницкого района Ростовской области (процент респондентов, которые выставили от 5 до 10 баллов по 10-ти балльной шкале), %

<b>№ п/п</b>	<b>ОО</b>	<b>получение Вашим ребенком базовых знаний по основным предметам</b>	<b>получение ребенком знаний, являющихся основой личностного развития</b>	<b>получение ребенком знаний, востребованных на современном рынке труда</b>	<b>результаты ОГЭ и ЕГЭ</b>	<b>характер воспитательной работы в школе по формированию патриотизма, гражданской ответственности, нравственности</b>	<b>развитие инициативы, самостоятельности учащихся, ответственности за состояние дел в школе, развитие ученического самоуправления</b>
1	Раково-Таврическая СОШ № 6	100,0	100,0	100,0	100,0	100,0	100,0

Таблица 6.4 – Средние оценки параметров, характеризующих удовлетворенность потребителей качеством образования и воспитательной работой МБОУ Раково-Таврической СОШ № 6 Кагальницкого района Ростовской области, баллы

<b>№ п/п</b>	<b>ОО</b>	<b>получение Вашим ребенком базовых знаний по основным предметам</b>	<b>получение ребенком знаний, являющихся основой личностного развития</b>	<b>получение ребенком знаний, востребованных на современном рынке труда</b>	<b>результаты ОГЭ и ЕГЭ</b>	<b>характер воспитательной работы в школе по формированию патриотизма, гражданской ответственности, нравственности</b>	<b>развитие инициативы, самостоятельности учащихся, ответственности за состояние дел в школе, развитие ученического самоуправления</b>
1	Раково-Таврическая СОШ № 6	9,1	8,9	8,6	8,5	9,0	8,7

*Интегрированные показатели* удовлетворенности потребителей качеством образования и воспитательной работы МБОУ Раково-Таврической СОШ № 6 Кагальницкого района Ростовской области представлены на рисунке 6.2.



Рисунок 6.2 – Средние оценки параметров, характеризующих качество образования и воспитательной работы Раково-Таврической СОШ № 6 Кагальницкого района Ростовской области (в среднем по каждому параметру), баллы

Анализ интегрированных показателей удовлетворенности потребителей качеством образования и воспитательной работой МБОУ Раково-Таврической СОШ № 6 Кагальницкого района Ростовской области показывает, что средние значения параметров изменяются в диапазоне от 8,5 до 9,1 балла (рисунок 6.2). Интегральная оценка по данному набору параметров составила 8,8 балла.

*В) Готовность рекомендовать образовательную организацию  
родственникам и знакомым*

Эмпирические замеры фиксируют высокие показатели готовности родителей рекомендовать МБОУ Раково-Таврическую СОШ № 6 Кагальницкого района Ростовской области своим родственникам и знакомым (таблица 6.5)

Таблица 6.5 – Распределение ответов групп респондентов на вопрос «Готовы ли Вы рекомендовать обучение в данной образовательной организации Вашим родственникам и знакомым?», %

№ п/п	ОО	готов	скорее готов	скорее не готов	не готов	затрудняюсь ответить
1	Раково-Таврическая СОШ № 6	63,2	29,8	3,5	0,0	3,5

93,0% опрошенных родителей учеников МБОУ Раково-Таврической СОШ № 6 Кагальницкого района Ростовской области выражают готовность рекомендовать эту организацию для обучения своим родственникам и знакомым.

Таким образом, по данным социологического опроса, родители учеников МБОУ Раково-Таврической СОШ № 6 Кагальницкого района Ростовской области достаточно высоко оценивают материально-технические условия обучения, коммуникативные и профессиональные компетенции педагогов и администрации, содержание образовательного процесса и воспитательную работу, и готовы рекомендовать данную образовательную организацию своим родственникам и знакомым.

## 7. ЗАКЛЮЧЕНИЕ

(показатели независимой оценки качества образования для размещения на <http://bus.gov.ru>)

№	Показатели	Раково-Таврическая СОШ № 6
1	Показатели, характеризующие общий критерий оценки качества условий осуществления образовательной деятельности организациями, осуществляющими образовательную деятельность, касающийся открытости и доступности информации об организациях, баллы	
1.1	Полнота и актуальность информации об организации, осуществляющей образовательную деятельность (далее – организация), и ее деятельности, размещенной на официальном сайте организации в информационно-телекоммуникационной сети «Интернет»	9,8
1.2	Наличие на официальном сайте организации в сети Интернет сведений о педагогических работниках организации	10
1.3	Доступность взаимодействия с получателями образовательных услуг по телефону, по электронной почте, с помощью электронных сервисов, предоставляемых на официальном сайте организации в сети Интернет, в том числе наличие возможности внесения предложений, направленных на улучшение работы организации	10
1.4	Доступность сведений о ходе рассмотрения обращений граждан, поступивших в организацию от получателей образовательных услуг (по телефону, по электронной почте, с помощью электронных сервисов, доступных на официальном сайте организации)	0
	<b>Итого по разделу 1</b>	<b>29,8</b>
2	Показатели, характеризующие общий критерий оценки качества условий осуществления образовательной деятельности организациями, осуществляющими образовательную деятельность, касающийся комфортности условий, в которых осуществляется образовательная деятельность, баллы	
2.1	Материально-техническое и информационное обеспечение организации	6
2.2	Наличие необходимых условий для охраны и укрепления здоровья, организации питания обучающихся	8
2.3	Условия для индивидуальной работы с обучающимися	2
2.4	Наличие дополнительных образовательных программ	0
2.5	Наличие возможности развития творческих способностей и интересов обучающихся, включая их участие в конкурсах и олимпиадах	10

№	Показатели	Раково-Таврическая СОШ № 6
2.6	Наличие возможности оказания психолого-педагогической, медицинской и социальной помощи обучающимся	0
2.7	Наличие условий организации обучения и воспитания обучающихся с ограниченными возможностями здоровья и инвалидов (условия для беспрепятственного доступа инвалидов)	10
<b>Итого по разделу 2</b>		<b>36</b>
3	Показатели, характеризующие общий критерий оценки качества условий осуществления образовательной деятельности организациями, осуществляющими образовательную деятельность, касающийся доброжелательности, вежливости, компетентности работников, баллы	
3.1	Доля получателей образовательных услуг, положительно оценивающих доброжелательность и вежливость работников организации от общего числа опрошенных получателей образовательных услуг	10
3.2	Доля получателей образовательных услуг, удовлетворенных компетентностью работников организации, от общего числа опрошенных получателей образовательных услуг	10
<b>Итого по разделу 3</b>		<b>20</b>
4	Показатели, характеризующие общий критерий оценки качества условий осуществления образовательной деятельности организациями, осуществляющими образовательную деятельность, касающиеся удовлетворенности условиями осуществления образовательной деятельности, баллы	
4.1	Доля получателей образовательных услуг, удовлетворенных материально-техническим обеспечением организации, от общего числа опрошенных получателей образовательных услуг	10
4.2	Доля получателей образовательных услуг, удовлетворенных качеством предоставляемых образовательных услуг, от общего числа опрошенных	10
4.3	Доля получателей образовательных услуг, которые готовы рекомендовать организацию родственникам и знакомым, от общего числа опрошенных	9,3
<b>Итого по разделу 4</b>		<b>29,3</b>
<b>Итого по разделам 1-4 (интегральный показатель)</b>		<b>115,1</b>



## ПРИЛОЖЕНИЯ

### Приложение 1 – Показатели, характеризующие общие критерии оценки качества условий осуществления образовательной деятельности (для общеобразовательных школ)

№ в блоке	Показатель	Единица измерения (значение показателя)	Способ измерения и порядок выставления оценки
<b>А</b>	<b>Показатели, характеризующие общий критерий оценки качества условий осуществления образовательной деятельности организациями, осуществляющими образовательную деятельность, касающийся открытости и доступности информации об организациях</b>		
1.1	Полнота и актуальность информации об организации, осуществляющей образовательную деятельность (далее – организация), и ее деятельности, размещенной на официальном сайте организации в информационно-телекоммуникационной сети «Интернет»	Баллы (от 0 до 10)	Мониторинг сайта организации, непосредственное определение % наличия требуемой актуальной информации. Баллы выставляются по правилам, изложенным в Приложении 2.
1.2	Наличие на официальном сайте организации в сети Интернет сведений о педагогических работниках организации	Баллы (от 0 до 10)	Мониторинг сайта организации, непосредственное определение наличия требуемой актуальной информации. Баллы выставляются по правилам, изложенным в Приложении 2.
1.3	Доступность взаимодействия с получателями образовательных услуг по телефону, по электронной почте, с помощью электронных сервисов, предоставляемых на официальном сайте организации в сети Интернет, в том числе наличие возможности внесения предложений, направленных на улучшение работы организации	Баллы (от 0 до 10)	Мониторинг сайта организации, непосредственное определение наличия требуемой актуальной информации. Баллы выставляются по правилам, изложенным в Приложении 2.

№ в блоке	Показатель	Единица измерения (значение показателя)	Способ измерения и порядок выставления оценки
1.4	Доступность сведений о ходе рассмотрения обращений граждан, поступивших в организацию от получателей образовательных услуг (по телефону, по электронной почте, с помощью электронных сервисов, доступных на официальном сайте организации)	Баллы (от 0 до 10)	Мониторинг сайта организации, непосредственное определение наличия требуемой актуальной информации. Баллы выставляются по правилам, изложенным в Приложении 2.
<b>В</b>	<b>Показатели, характеризующие общий критерий оценки качества условий осуществления образовательной деятельности организациями, осуществляющими образовательную деятельность, касающийся комфортности условий, в которых осуществляется образовательная деятельность</b>		
2.1	Материально-техническое и информационное обеспечение организации	Баллы (от 0 до 10)	
2.1.1	Здание (-я) организации требует (-ют) капитального ремонта или находится (-ятся) в аварийном состоянии	Баллы (0; 2)	Баллы выставляются на основе сведений, содержащихся в формах федерального статистического наблюдения (ФСН) за деятельностью организации. Требуется капитальный ремонт / находится в аварийном состоянии – 0 баллов. Капитальный ремонт не требуется / не находится в аварийном состоянии – 2 балла.
2.1.2	В организации имеется актовый (лекционный) зал	Баллы (0; 2)	Баллы выставляются на основе сведений, содержащихся в формах федерального статистического наблюдения (ФСН) за деятельностью организации. Нет актового (лекционного) зала – 0 баллов. Имеется актовый (лекционный) зал – 2 балла.

№ в блоке	Показатель	Единица измерения (значение показателя)	Способ измерения и порядок выставления оценки
2.1.3	Обеспеченность учащихся образовательной организации транспортными средствами (число пассажирских мест Чпм в автотранспортных средствах, предназначенных для перевозки учащихся, в расчете на 1 учащегося)	Баллы (от 0 до 2)	Баллы выставляются на основе сведений, содержащихся в формах федерального статистического наблюдения (ФСН) за деятельностью организации. Для расчета показателя Чпм число пассажирских мест в автотранспортных средствах организации, предназначенных для перевозки учащихся, делится на количество учащихся. Чпм $\leq$ 0,09 – 0 баллов. 0,1 $\leq$ Чпм $\leq$ 0,19 – 1 балл. Чпм $\geq$ 0,2 – 2 балла.
2.1.4	Обеспеченность учащихся образовательной организации персональными компьютерами (ПК) (численность учащихся в организации в расчете на 1 компьютер ЧУпк из числа используемых в учебных целях)	Баллы (от 0 до 2)	Баллы выставляются на основе сведений, содержащихся в формах федерального статистического наблюдения (ФСН) за деятельностью организации. Для расчета показателя (ЧУпк) число учащихся в организации делится на количество компьютеров, используемых в учебных целях. ЧУпк $>$ 9 – 0 баллов. 5 $\leq$ ЧУпк $\leq$ 9 – 1 балл. ЧУпк $<$ 5 – 2 балла. ЧУпк = 0 – нет компьютеров = 0 баллов.
2.1.5	Скорость подключения компьютеров организации к сети Интернет	Баллы (от 0 до 2)	Баллы выставляются на основе сведений, содержащихся в формах федерального статистического наблюдения (ФСН) за деятельностью организации. Нет интернета или скорость равна менее 256 кбит/с – 0 баллов. Скорость равна от 256 кбит/с до 30 Мбит/с – 1 балл. Скорость больше 31 Мбит/с – 2 балла.

№ в блоке	Показатель	Единица измерения (значение показателя)	Способ измерения и порядок выставления оценки
2.2	Наличие необходимых условий для охраны и укрепления здоровья, организации питания обучающихся	Баллы (от 0 до 10)	
2.2.1	Наличие в организации физкультурного (спортивного) зала, других спортивных сооружений (спортивная площадка, стадион, другое)	Баллы (0; 5)	Баллы выставляются на основе сведений, содержащихся в формах федерального статистического наблюдения (ФСН) за деятельностью организации. Нет физкультурного (спортивного) зала, других спортивных сооружений – 0 баллов. Имеется физкультурный (спортивный) зал, другие спортивные сооружения – 5 баллов.
2.2.2	Обеспеченность учащихся образовательной организации местами общественного питания (численность учащихся в организации в расчете на 1 посадочное место в столовой /буфете (ЧУпм))	Баллы (от 0 до 5)	Баллы выставляются на основе сведений, содержащихся в формах федерального статистического наблюдения (ФСН) за деятельностью организации. Для расчета показателя (ЧУпм) число учащихся в организации делится на количество посадочных мест в столовой (буфете). ЧУпм > 6 – 0 баллов. 4 < ЧУпм ≤ 6 – 1 балл. 3 < ЧУпм ≤ 4 – 2 балла. 2 < ЧУпм ≤ 3 – 3 балла. 1 < ЧУпм ≤ 2 – 4 балла. ЧУпм ≤ 1 – 5 баллов. ЧУпм = 0 – нет столовой – 0 баллов.

№ в блоке	Показатель	Единица измерения (значение показателя)	Способ измерения и порядок выставления оценки
2.3	Условия для индивидуальной работы с обучающимися	Баллы (от 0 до 10)	
2.3.1	Наличие индивидуальных учебных планов	Баллы (0; 2)	Баллы выставляются на основе сведений, содержащихся в отчетах (других документах) министерства образования РО; сведений, предоставленных организацией. Индивидуальные учебные планы не применяются – 0 баллов. Применяются индивидуальные учебные планы – 2 балла.
2.3.2	Наличие электронной библиотеки	Баллы (0; 2)	Баллы выставляются на основе сведений, содержащихся в формах федерального статистического наблюдения (ФСН) за деятельностью организации. Отсутствует электронная библиотека – 0 баллов. Имеется электронная библиотека – 2 балла.
2.3.3	Использование электронных версий учебников	Баллы (0; 2)	Баллы выставляются на основе сведений, содержащихся в формах федерального статистического наблюдения (ФСН) за деятельностью организации. Не используются электронные версии учебников – 0 баллов. Используются электронные версии учебников – 2 балла.
2.3.4	Применение электронного обучения	Баллы (0; 2)	Баллы выставляются на основе сведений, содержащихся в формах федерального статистического наблюдения (ФСН) за деятельностью организации. Не применяется электронное обучение – 0 баллов. Применяется электронное обучение – 2 балла.

№ в блоке	Показатель	Единица измерения (значение показателя)	Способ измерения и порядок выставления оценки
2.3.5	Применение дистанционных образовательных технологий	Баллы (0; 2)	Баллы выставляются на основе сведений, содержащихся в формах федерального статистического наблюдения (ФСН) за деятельностью организации. Не применяются дистанционные образовательные технологии – 0 баллов. Применяются дистанционные образовательные технологии – 2 балла.
2.4	Наличие дополнительных образовательных программ	Баллы (от 0 до 10)	
2.4.1	Наличие естественнонаучных и технических кружков (секций)	Баллы (0; 2)	Баллы выставляются на основе сведений, содержащихся: а) на сайтах организаций; б) в публичных отчетах (и / или отчетах о результатах самообследования) организаций; в) сведений, предоставленных организацией. Нет естественнонаучных и технических кружков (секций) – 0 баллов. Действуют естественнонаучные и технические кружки (секции) – 2 балла.
2.4.2	Наличие эколого-биологических, туристско-краеведческих кружков (секций)	Баллы (0; 2)	Баллы выставляются на основе сведений, содержащихся: а) на сайтах организаций; б) в публичных отчетах (и / или отчетах о результатах самообследования) организаций; в) сведений, предоставленных организацией. Нет эколого-биологических, туристско-краеведческих кружков (секций) – 0 баллов. Действуют эколого-биологические, туристско-краеведческие кружки (секции) – 2 балла.

№ в блоке	Показатель	Единица измерения (значение показателя)	Способ измерения и порядок выставления оценки
2.4.3	Наличие физкультурно-спортивных кружков (секций)	Баллы (0; 2)	Баллы выставляются на основе сведений, содержащихся: а) на сайтах организаций; б) в публичных отчетах (и / или отчетах о результатах самообследования) организаций; в) сведений, предоставленных организацией. Нет физкультурно-спортивных кружков (секций) – 0 баллов. Действуют физкультурно-спортивные кружки (секции) – 2 балла.
2.4.4	Наличие кружков (секций) художественного творчества	Баллы (0; 2)	Баллы выставляются на основе сведений, содержащихся: а) на сайтах организаций; б) в публичных отчетах (и / или отчетах о результатах самообследования) организаций; в) сведений, предоставленных организацией. Нет кружков (секций) художественного творчества – 0 баллов. Действуют кружки (секции) художественного творчества – 2 балла.
2.4.5	Наличие социально-гуманитарных и других кружков (секций)	Баллы (0; 2)	Баллы выставляются на основе сведений, содержащихся: а) на сайтах организаций; б) в публичных отчетах (и / или отчетах о результатах самообследования) организаций; в) сведений, предоставленных организацией. Нет социально-гуманитарных и других кружков (секций) – 0 баллов. Действуют социально-гуманитарные и другие кружки (секции) – 2 балла.

№ в блоке	Показатель	Единица измерения (значение показателя)	Способ измерения и порядок выставления оценки
2.5	Наличие возможности развития творческих способностей и интересов обучающихся, включая их участие в конкурсах и олимпиадах (в том числе во всероссийских и международных), выставках, смотрах, физкультурных мероприятиях, спортивных мероприятиях, в том числе в официальных спортивных соревнованиях, и других массовых мероприятиях	Баллы (от 0 до 10)	
2.5.1	Учащиеся приняли участие в конкурсах и олимпиадах, выставках, смотрах, физкультурных и спортивных мероприятиях, других массовых мероприятиях	Баллы (0; 5)	Баллы выставляются на основе сведений, содержащихся в публичных отчетах (и / или отчетах о результатах самообследования) организаций. Учащиеся не приняли участие в мероприятиях – 0 баллов. Учащиеся приняли участие в мероприятиях – 5 баллов.
2.5.2	Учащиеся стали победителями (призерами, отмечены наградами, грамотами) конкурсов, олимпиад, выставок, смотров, спортивных мероприятий, других массовых мероприятий	Баллы (0; 5)	Баллы выставляются на основе сведений, содержащихся в публичных отчетах (и / или отчетах о результатах самообследования) организаций. Учащиеся не стали победителями (призерами) конкурсов (мероприятий) – 0 баллов. Учащиеся стали победителями (призерами) конкурсов (мероприятий) – 5 баллов.



№ в блоке	Показатель	Единица измерения (значение показателя)	Способ измерения и порядок выставления оценки
2.6	Наличие возможности оказания психолого-педагогической, медицинской и социальной помощи обучающимся	Баллы (от 0 до 10)	
2.6.1	Наличие в организации учителя-логопеда (-ов)	Баллы (0; 2)	<p>Баллы выставляются на основе сведений, содержащихся в формах федерального статистического наблюдения (ФСН) за деятельностью организации, и в публичных отчетах (и / или отчетах о результатах самообследования) организаций.</p> <p>В организации нет учителя-логопеда (-ов) – 0 баллов. В организации есть учитель-логопед (-ы) – 2 балла.</p>
2.6.2	Наличие в организации учителя-дефектолога (-ов)	Баллы (0; 2)	<p>Баллы выставляются на основе сведений, содержащихся в формах федерального статистического наблюдения (ФСН) за деятельностью организации, и в публичных отчетах (и / или отчетах о результатах самообследования) организаций.</p> <p>В организации нет учителя-дефектолога (-ов) – 0 баллов. В организации есть учитель-дефектолог (-ы) – 2 балла.</p>
2.6.3	Наличие в организации педагога-психолога (-ов)	Баллы (0; 2)	<p>Баллы выставляются на основе сведений, содержащихся в формах федерального статистического наблюдения (ФСН) за деятельностью организации, и в публичных отчетах (и / или отчетах о результатах самообследования) организаций.</p> <p>В организации нет педагога-психолога (-ов) – 0 баллов. В организации есть педагог-психолог (-и) – 2 балла.</p>

№ в блоке	Показатель	Единица измерения (значение показателя)	Способ измерения и порядок выставления оценки
2.6.4	Наличие в организации социального педагога (-ов)	Баллы (0; 2)	Баллы выставляются на основе сведений, содержащихся в формах федерального статистического наблюдения (ФСН) за деятельностью организации, и в публичных отчетах (и / или отчетах о результатах самообследования) организаций. В организации нет социального педагога (-ов) – 0 баллов. В организации есть социальный педагог (-и) – 2 балла.
2.6.5	Наличие в организации медицинских работников	Баллы (0; 2)	Баллы выставляются на основе сведений, содержащихся в формах федерального статистического наблюдения (ФСН) за деятельностью организации, и в публичных отчетах (и / или отчетах о результатах самообследования) организаций. В организации нет медицинских работников – 0 баллов. В организации есть медицинские работники – 2 балла.
2.7	Наличие условий для беспрепятственного доступа инвалидов	Баллы (0; 10)	Баллы выставляются на основе сведений, содержащихся в формах федерального статистического наблюдения (ФСН) за деятельностью организации, и в публичных отчетах (и / или отчетах о результатах самообследования) организаций. В организации нет условий для беспрепятственного доступа инвалидов – 0 баллов. В организации есть условия для беспрепятственного доступа инвалидов – 10 баллов.

№ в блоке	Показатель	Единица измерения (значение показателя)	Способ измерения и порядок выставления оценки
<b>С</b>	<b>Показатели, характеризующие общий критерий оценки качества условий осуществления образовательной деятельности организациями, осуществляющими образовательную деятельность, касающийся доброжелательности, вежливости, компетентности работников</b>		
3.1	Доля получателей образовательных услуг, положительно оценивающих доброжелательность и вежливость работников организации от общего числа опрошенных получателей образовательных услуг	Проценты (от 0 до 100)	Удельный вес (доля) вычисляется на основе данных социологического опроса получателей (потребителей) образовательных услуг. Удельный вес вычисляется как доля (%) количества анкет, в которых выбранный вариант ответа соотносится со значением балла, равным или большим 5.
3.2	Доля получателей образовательных услуг, удовлетворенных компетентностью работников организации, от общего числа опрошенных получателей образовательных услуг	Проценты (от 0 до 100)	Удельный вес (доля) вычисляется на основе данных социологического опроса получателей (потребителей) образовательных услуг. Удельный вес вычисляется как доля (%) количества анкет, в которых выбранный вариант ответа соотносится со значением балла, равным или большим 5.
<b>Д</b>	<b>Показатели, характеризующие общий критерий оценки качества условий осуществления образовательной деятельности организациями, осуществляющими образовательную деятельность, касающиеся удовлетворенности условиями осуществления образовательной деятельности</b>		
4.1	Доля получателей образовательных услуг, удовлетворенных материально-техническим обеспечением организации, от общего числа опрошенных получателей образовательных услуг	Проценты (от 0 до 100)	Удельный вес (доля) вычисляется на основе данных социологического опроса получателей (потребителей) образовательных услуг. Удельный вес вычисляется как доля (%) количества анкет, в которых выбранный вариант ответа соотносится со значением балла, равным или большим 5.

№ в блоке	Показатель	Единица измерения (значение показателя)	Способ измерения и порядок выставления оценки
4.2	Доля получателей образовательных услуг, удовлетворенных качеством предоставляемых образовательных услуг, от общего числа опрошенных получателей образовательных услуг	Проценты (от 0 до 100)	Удельный вес (доля) вычисляется на основе данных социологического опроса получателей (потребителей) образовательных услуг. Удельный вес вычисляется как доля (%) количества анкет, в которых выбранный вариант ответа соотносится со значением балла, равным или большим 5.
4.3	Доля получателей образовательных услуг, которые готовы рекомендовать организацию родственникам и знакомым, от общего числа опрошенных получателей образовательных услуг	Проценты (от 0 до 100)	Удельный вес (доля) вычисляется на основе данных социологического опроса получателей (потребителей) образовательных услуг. Удельный вес вычисляется как доля (%) количества анкет, в которых выбранный вариант ответа соотносится со значением балла, равным или большим 5.

Примечание – Показатели разработаны в соответствии со статьей 95.2 (часть 4) Федерального закона № 273-ФЗ «Об образовании в Российской Федерации» и Приказом Минобрнауки России от 05.12.2014 № 1547 «Об утверждении показателей, характеризующих общие критерии оценки качества образовательной деятельности организаций, осуществляющих образовательную деятельность».

**Приложение 2 – Перечень сведений об образовательной организации, которые должны быть представлены на ее официальном сайте в разрезе показателей, характеризующих открытость и доступность информации (для общеобразовательных школ)**

№	Показатели	Оценка
<b>1) Полнота и актуальность информации об организации, размещенной на официальном сайте организации</b>		
1	Наличие специального раздела – «Сведения об образовательной организации»	см. примечание 2 к данной таблице
2	Информация в специальном разделе представлена в виде набора страниц и (или) иерархического списка и (или) ссылок на другие разделы сайта.	"-"
3	Версия сайта для слабовидящих	"-"
4	Дата создания образовательной организации	"-"
5	Информация об учредителе, учредителях образовательной организации	"-"
6	Место нахождения образовательной организации и ее филиалов (при наличии)	"-"
7	Режим и график работы	"-"
8	Наименование структурных подразделений (органов управления)	"-"
9	Места нахождения структурных подразделений	"-"
10	Сведения о наличии положений о структурных подразделениях (об органах управления) с приложением копий указанных положений (при их наличии)	"-"
11	Устав образовательной организации	"-"
12	Лицензия на осуществление образовательной деятельности (с приложениями)	"-"
13	Свидетельство о государственной аккредитации (с приложениями)	"-"
14	Локальные нормативные акты, предусмотренные частью 2 статьи 30 Федерального закона «Об образовании в Российской Федерации», правила внутреннего распорядка обучающихся, правила внутреннего трудового распорядка и коллективный договор	"-"
15	Отчет о результатах самообследования (и / или публичный доклад)	"-"
16	Предписания органов, осуществляющих государственный контроль (надзор) в сфере образования, отчеты об исполнении таких предписаний	"-"
17	Реализуемые уровни образования	"-"
18	Формы обучения	"-"
19	Нормативные сроки обучения	"-"
20	Описание образовательной программы с приложением ее копии	"-"
21	Реализуемые образовательные программы с указанием учебных предметов, курсов, дисциплин (модулей), практики, предусмотренных соответствующей образовательной программой	"-"
22	Учебный план с приложением его копии	"-"
23	Аннотация к рабочим программам дисциплин (по каждой дисциплине в составе образовательной программы) с приложением их копий (при наличии)	"-"

№	Показатели	Оценка
24	Календарный учебный график с приложением его копии	"_"
25	Методические и иные документы, разработанные образовательной организацией для обеспечения образовательного процесса	"_"
26	О федеральных государственных образовательных стандартах с приложением их копий (или рабочих ссылок на них)	"_"
27	План финансово-хозяйственной деятельности образовательной организации, утвержденный в установленном законодательством Российской Федерации порядке, или бюджетные сметы образовательной организации	"_"
28	Объем образовательной деятельности, финансовое обеспечение которой осуществляется за счет бюджетных ассигнований федерального бюджета, бюджетов субъектов Российской Федерации, местных бюджетов, по договорам об образовании за счет средств физических и (или) юридических лиц, о поступлении финансовых и материальных средств и об их расходовании по итогам финансового года.	"_"
29	Численность обучающихся по реализуемым образовательным программам за счет бюджетных ассигнований федерального бюджета, бюджетов субъектов Российской Федерации, местных бюджетов и по договорам об образовании за счет средств физических и (или) юридических лиц	"_"
30	Информация о порядке оказания платных образовательных услуг	"_"
31	Сведения о наличии оборудованных учебных кабинетов	"_"
32	Объекты для проведения практических занятий	"_"
33	Библиотеки	"_"
34	Объекты спорта	"_"
35	Средства обучения и воспитания	"_"
36	Условия питания и охраны здоровья обучающихся	"_"
37	Доступ к информационным системам и информационно-телекоммуникационным сетям	"_"
38	Электронные образовательные ресурсы, к которым обеспечивается доступ обучающихся	"_"
39	Сведения о доступности материально-технической базы организации для использования инвалидами и лицами с ОВЗ	"_"
40	Количество вакантных мест для приема (перевода) по каждой образовательной программе, профессии, специальности, направлению подготовки (на места, финансируемые за счет бюджетных ассигнований федерального бюджета, бюджетов субъектов Российской Федерации, местных бюджетов, по договорам об образовании за счет средств физических и (или) юридических лиц)	"_"
41	Трудоустройство выпускников	"_"
<b>2) Наличие на официальном сайте организации в сети Интернет сведений о педагогических работниках организации</b>		
42	Наличие сведений о руководителе организации	<b>1</b>
43	Наличие контактных данных руководства организации: телефон, электронная почта (далее – контактные данные)	<b>1</b>
44	Наличие сведений о заместителе (-ях) руководителя организации	<b>0,5</b>
45	Наличие контактных данных заместителей руководителя организации	<b>0,5</b>

№	Показатели	Оценка
46	Наличие перечня педагогического (научно-педагогического) состава организации	1
47	Наличие сведений о ФИО, должности, контактных данных педагогических работников организации	1
48	Наличие сведений об уровне образования педагогических работников организации	1
49	Наименование направления подготовки и (или) специальности (по диплому)	1
50	Наличие сведений о квалификации (категории), ученом звании и степени (при наличии) педагогических работников организации	1
51	Наличие данных об общем стаже работы, стаже работы по специальности	0,5
52	Наличие сведений о преподаваемых педагогическим работником организации дисциплинах	0,5
53	Наличие данных о повышении квалификации и (или) профессиональной переподготовке	1
<b>3) Доступность взаимодействия с получателями образовательных услуг по телефону, по электронной почте, с помощью электронных сервисов, предоставляемых на официальном сайте организации в сети Интернет, в том числе наличие возможности внесения предложений, направленных на улучшение работы организации</b>		
	Наличие возможности взаимодействия участников образовательного процесса с организацией, в том числе:	
54	- по телефону (наличие контактных телефонов, указание времени возможного взаимодействия)	2
55	- по электронной почте (наличие одного или нескольких электронных адресов)	2
56	- с помощью электронных сервисов (электронная форма для обращений участников образовательного процесса)	2
57	- наличие возможности внесения предложений (электронный сервис для on-line взаимодействия с руководителями и педагогическими работниками образовательной организации)	4
<b>4) Доступность сведений о ходе рассмотрения обращений граждан, поступивших в организацию от получателей образовательных услуг (по телефону, по электронной почте, с помощью электронных сервисов, доступных на официальном сайте организации)</b>		
58	Наличие возможности поиска и получения сведений по реквизитам обращения о ходе его рассмотрения	2
59	Наличие ранжированной информации об обращениях граждан (жалобы, предложения, вопросы, иное и т.д.)	2
60	Наличие информации о результатах рассмотрения обращений (например, автоматическая рассылка информации о рассмотрении обращения на электронный адрес заявителя или иной способ уведомления граждан)	3
61	Наличие возможности отслеживания хода рассмотрения обращений граждан (например, статус обращения, наличие специалистов по взаимодействию с гражданами)	3

Примечания:

1) Показатели составлены в соответствии с Приказом Рособнадзора от 29.05.2014 № 785 «Об утверждении требований к структуре официального сайта образовательной организации в информационно-телекоммуникационной сети «Интернет» и формату представления на нем информации» и Методическими рекомендациями Минобрнауки России по расчету показателей независимой оценки качества образовательной деятельности организаций, осуществляющих образовательную деятельность.

2) Оценка по пп. 1-41 выставляется по результатам мониторинга сайта образовательной организации. При наличии информации выставляется оценка «1», при отсутствии – «0». По результатам мониторинга сайта образовательной организации определяется процент наличия требуемой актуальной информации. Баллы выставляются с округлением в пропорции к полученному проценту полноты и актуальности (например, 93% = 9,3 баллов).

3) Балльная оценка по пп. 42-61 выставляется по результатам мониторинга сайта образовательной организации. Количество баллов, которое может набрать организация по каждому пункту указано в пп. 41-61 Приложения 2.